



**МБДОУ № 225 «Детский сад
общеразвивающего вида с приоритетным
осуществлением деятельности
по художественно-эстетическому
направлению развития воспитанников»**

*Трудозначный доклад
за 2023-2024
удачный год*



ПУБЛИЧНЫЙ ДОКЛАД
МБДОУ № 225 «Детский сад общеразвивающего вида с
приоритетным осуществлением деятельности по художественно-
эстетическому направлению развития воспитанников»

СОДЕРЖАНИЕ:

1. Общая характеристика ДОУ.
 - * Информационная справка.
 - * Управление.
 - * Контингент воспитанников.
 - * Режим работы.
2. Особенности воспитательно-образовательного процесса.
 - * Основные образовательные программы.
 - * Продолжительность занятий.
 - * Платные образовательные услуги.
 - * Художественно-эстетическое развитие детей.
 - * Работа с детьми, имеющими речевые нарушения.
 - * Состояние здоровья воспитанников. Меры по охране и укреплению здоровья детей.
 - * Система мониторинга реализации программы.
 - * Работа с родителями.
3. Кадровый потенциал.
 - * Образовательный уровень педагогических кадров.
 - * Возрастной ценз педагогов.
 - * Квалификационный ценз педагогов.
 - * Стаж работы педагогических кадров.
 - * Педагоги, имеющие звания.
 - * Обобщение и распространение опыта работы.
 - * Социальная активность.
4. Финансовые ресурсы детского сада и их использование.
 - * Материальная база.
5. Обеспечение безопасности.
6. Основные направления и основные проблемы в работе ДОУ.

**1. Общая характеристика
Информационная справка**

Наименование: Муниципальное бюджетное дошкольное образовательное учреждение № 225 «Детский сад общеразвивающего вида с приоритетным осуществлением деятельности по художественно-эстетическому направлению развития воспитанников» г. Кемерово

Учредитель: Функции и полномочия учредителя осуществляются Главой города Кемерово, администрацией города Кемерово в лице комитета по управлению муниципальным имуществом города Кемерово, управления образования администрации города Кемерово.

Место нахождения, почтовый адрес Учредителя: Россия, 650000, город Кемерово, ул. Притомская набережная, 7.

Год основания детского сада: 1965

Режим работы: Понедельник-пятница: с 7.00 до 19.00 Выходные дни: суббота, воскресенье

Количество групп: Всего функционируют 6 групп

- * С 1.5 до 3 лет – 1 группа
- * с 3 до 4 лет – 1 группа
- * с 4 до 5 лет – 1 группы,
- * с 5 до 6 лет – 1 группы,
- * с 6 до 7 лет – 1 группа

Юридический и фактический адрес: 650036, г. Кемерово, ул. Гагарина, 159А

Телефон: 54-09-51

Адрес сайта в Интернете: <http://dou225.ucoz.net>

Адрес электронной почты: ya.detsad225@yandex.ru

ФИО руководителя:

Штепина Инна Сергеевна Высшее образование

Старший воспитатель:

Угрюмова Евгения Анатольевна Высшее образование, первая категория

Здание детского сада типовое, двухэтажное. Расположено во дворе жилого массива, вдали от промышленных предприятий.

Территория детского сада озеленена насаждениями по всему периметру. На территории учреждения имеются различные виды деревьев и кустарников, газоны, клумбы.

Управление

В своей деятельности Учреждение руководствуется законодательством Российской Федерации, в том числе:

- * Законом РФ « Об образовании»
- * Закон РФ « Об основных гарантиях прав ребёнка в Российской Федерации»
- * Закон РФ «О защите детей от информации, причиняющей вред их здоровью и развитию»
- * Федеральным законом РФ « Об автономных учреждениях»
- * Типовым положением о дошкольном образовательном учреждении в Российской Федерации
- * Нормативными правовыми актами органов местного самоуправления г. Кемерово и Кемеровской области
- * Решениями органов управления образованием Российской Федерации и других уровней
- * Уставом МДОУ №225 «Детский сад общеразвивающего вида» г. Кемерово,
- * Локальными актами МДОУ № 225.

В дошкольном учреждении соблюдается исполнительская дисциплина: имеется номенклатура дел, регистрируется входящая и исходящая документация, осуществляется работа по изучению и реализации нормативных документов (приказов, инструкций, распоряжений), распределены обязанности между всеми участниками образовательного процесса. Делопроизводство организовано на современном уровне и соответствует Закону РФ « Об образовании», ТК РФ.

Трудовые отношения участников образовательного процесса оформлены трудовыми договорами в соответствии ТК РФ, имеются должностные инструкции, правила внутреннего трудового распорядка.

Данная система способствует включению каждого участника педагогического процесса в управление МДОУ.

Контингент воспитанников

В учреждении функционирует 5 групп общей численностью 129 детей, укомплектованных по возрастному принципу.

В детский сад принимаются дети с 1,5 лет до 7 лет в соответствии с электронной базой данных очередников.

Комплектование групп осуществляется с 15 мая по 15 июня.

Режим работы

Детский сад работает по пятидневной рабочей неделе, выходные дни суббота, воскресенье; дополнительные выходные дни устанавливаются согласно действующему законодательству. Режим работы - 12 часов в день (с 7.00 до 19.00 часов). Отношения учреждения с родителями определяются договором о сотрудничестве, который заключается при приеме ребенка в детский сад.

Примерный распорядок дня (режим дня)

Режим дня варьируется в зависимости от возраста детей и учебного плана МДОУ в соответствии санитарно-эпидемиологических норм и правил.

1. Встреча детей	7.00 – 8.00
2. Зарядка	8.10 – 8.20
3. Гигиенические процедуры	8.20– 8.30
4. Завтрак	8.30 – 8.45
5. Подготовка к занятиям	8.45 – 9.00
6. Занятия. Познавательная-игровая деятельность	9.00 – 10.30
7. Прогулка	10.30 – 12.00
8. Обед	12.20 – 12.50
9. Сон	13.00 – 15.00
10. Физ. разминка после сна	15.00 – 15.05
11. Подготовка к полднику, полдник	15.25 – 15.40
12. Познавательная – игровая деятельность	15.40 – 17.00
13. Подготовка к ужину, ужин	17.00 – 17.20
14. Подготовка к прогулке, прогулка	17.20 – 19.00
15. Уход домой	до 19.00

2. Особенности воспитательно-образовательного процесса Основные образовательные программы

* От рождения до школы» под редакцией Н.Е. Вераксы, Т.С. Комаровой, М.А. Васильевой;

Продолжительность занятий

	Младшая 3-4 года	Средняя 4-5 лет	Старшая 5-6 лет	Подготови- тельная 6-7 лет
Длительность занятий (в минутах)	8 - 10 минут	10 - 15 минут	20 - 25 минут	25 - 30 минут

Состояние здоровья воспитанников.

Меры по охране и укреплению здоровья детей

Сохранение и укрепление физического и психического здоровья детей – одна из основных задач нашего детского сада, поэтому в реализации системы физкультурно-оздоровительной работы принимает участие весь персонал детского сада. Родители также принимают активное участие в проводимых в ДОО мероприятиях: традиционно ежегодно в детском саду проводятся Дни здоровья, спортивные праздники в которых обязательным условием является участие родителей вместе со своими детьми.

Физическое воспитание в группах осуществляется по следующей программе: «От рождения до школы» под редакцией Н.Е. Вераксы, Т.С. Комаровой, М.А. Васильевой;

В ДОО созданы необходимые условия для физического развития детей: имеется отдельный физкультурный зал, физкультурная площадка. Для занятий с детьми в зале имеется необходимое современное оборудование: гимнастическая стенка, маты, модули, фитболы.

Во всех возрастных группах создана среда для активизации двигательной деятельности дошкольников в течение дня - «Уголки здоровья».

На физкультурных занятиях осуществляется индивидуально-дифференцированный подход к детям: при определении нагрузок учитывается уровень физической подготовленности и здоровья, половые особенности. В каждой возрастной группе имеются «листы здоровья», в которых отражаются особенности физического здоровья (группа здоровья, хронические заболевания, антропометрические данные). Опираясь на эти сведения, проводится физкультурно-оздоровительная работа с детьми.

Кроме этого проводится коррекционная работа с детьми, имеющими те или иные физические нарушения (осанки, плоскостопия).

Систематически проводятся:

- * утренняя гимнастика, как средство тренировки и закаливания организма;
- * закаливание (воздушные ванны);

- * подвижные игры на прогулке;
- * физкультминутки на занятиях;
- * физические упражнения после сна;
- * дыхательная и артикуляционная гимнастики;
- * медико-педагогический контроль.

В текущем учебном году получена лицензия на медицинскую деятельность кабинета, приобретено необходимое медицинское оборудование и инвентарь. Основной задачей медицинского персонала в ДООУ является четкая организация работы по наблюдению за состоянием здоровья детей. Важный этап – проведение профилактических мероприятий, направленных на обеспечение правильного физического и нервно-психического развития и снижения заболеваемости детей. Питание детей в МДОУ организовано в соответствии с санитарно-эпидемиологическими правилами СанПин .

Система мониторинга реализации программы

Результативность образовательного процесса в ДООУ отслеживается для оценки уровня и качества развития ребенка дошкольного возраста в трех аспектах: медицинском, психологическом, педагогическом.

Исследование состояния здоровья воспитанников является прерогативой медицинских работников, которые определяют группу физического развития на основе антропометрических данных и группу здоровья на основе анамнеза и обследования детей врачами-специалистами.

Психологической службой ДООУ отслеживался уровень личностного, интеллектуального развития детей.

Диагностика уровня освоения ребенком основных разделов базовых программ проходит два раза в год.

Муниципальное бюджетное дошкольное образовательное учреждение № 225
«Детский сад общеразвивающего вида с приоритетным осуществлением
деятельности по художественно-эстетическому направлению развития
воспитанников»

Заключение

по результатам педагогического обследования знаний, умений и навыков воспитанников и качества образования МБДОУ № 225 по всем разделам программы «От рождения до школы» под редакцией Н.Е. Вераксы, Т.С. Комаровой, М.А. Васильевой;

на конец учебного года 2023-2024

1. Причины исследования:

Определение уровня качества образования и развития детей по всем разделам «Программы воспитания и обучения в детском саду» М.А. Васильевой.

2. Гипотеза:

Уровень выполнения качества образования и развития детей по всем разделам программ соответствует возрастной норме.

3. Объект: дети всех возрастных групп МБДОУ в количестве 129 человек.

4. Предмет: знания детей по всем образовательным областям.

5. План исследования:

- проведение диагностического обследования;
- обработка результатов;
- анализ результатов;
- заключение по результатам диагностического исследования.

Для исследования были использован диагностический материал по всем разделам программы.

Исследование проводилось индивидуальное и подгрупповое через:

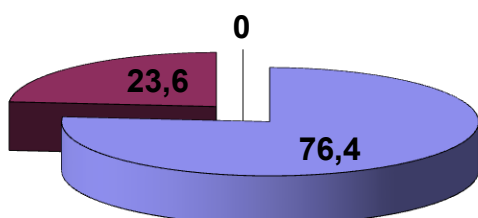
- наблюдение;
- дидактические игры;
- игровые приёмы и ситуации.

Срок проведения исследования: *15.04.2024 г. - 24.05.2024 г.*

Диагносты: воспитатели всех возрастных групп

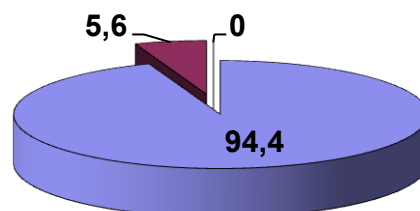
Графики освоения всех разделов образовательных программ воспитанниками на конец учебного года (2023-2024)

Старшие группы



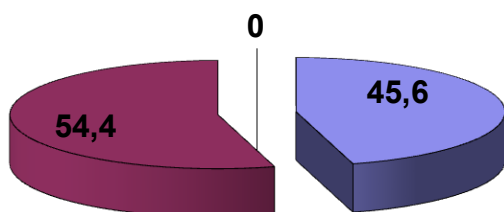
■ норма ■ допустимо ■ ниже нормы

Подготовительные группы



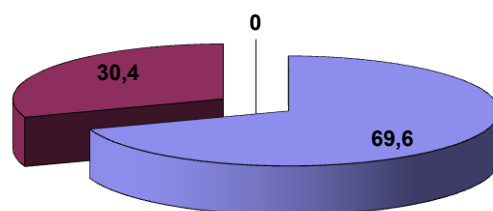
■ норма ■ допустимо ■ ниже нормы

Средняя группа



■ норма ■ допустимо ■ ниже нормы

Младшая группа



■ норма ■ допустимо ■ ниже нормы

Вывод: Учебно-воспитательный процесс в ДОО строился с учетом особенностей и возможностей каждого ребенка. Диагностика и итоговые занятия показали, что во всех группах знания, умения и навыки соответствуют реализуемым Программам.

В общем можно отметить следующее, выполнение качества учебно-воспитательного развития детей по всем разделам программы - реализовано.

Перспектива работы: Учебно-воспитательный процесс в ДОО строить с использованием дифференцированного подхода, с учетом индивидуальности каждого ребенка.

Работа с родителями

Коллектив детского сада определил основные направления сотрудничества ДОО и семьи:

- привлечение членов семей в работу детского сада;
- включение в работу с детьми содержания, которое бы позволило ребенку понять значимость семьи, родных и близких в его жизни;

Особое значение в вопросах взаимодействия ДОО с родителями имеют праздники. Известно, что добровольное общение родителей с коллективом детского сада наиболее продуктивно проходит на праздниках. Причина кроется в самой атмосфере этих мероприятий. В процессе проведения праздников и развлечений возникает уникальная возможность содержательного взаимодействия между детьми и родителями. Не секрет, что в настоящее время у большинства родителей напряженная жизнь и постоянный дефицит времени на общение с ребенком. Именно поэтому ежегодно проводятся традиционные, а так же дополнительные праздники с привлечением родителей.

Перечень основных праздников:

- * Осенний праздник
- * Концерт ко Дню матери.
- * Новогодние праздники.
- * Рождественские дни.
- * День защитника Отечества.
- * Масленица.
- * День 8 марта.
- * День здоровья.
- * Праздник Пасхи.
- * «Весенние мотивы».
- * «Выпуск в школу»
- * «День защиты детей»
- * В летний период работа с воспитанниками осуществляется по утверждённым планам летней оздоровительной работы.

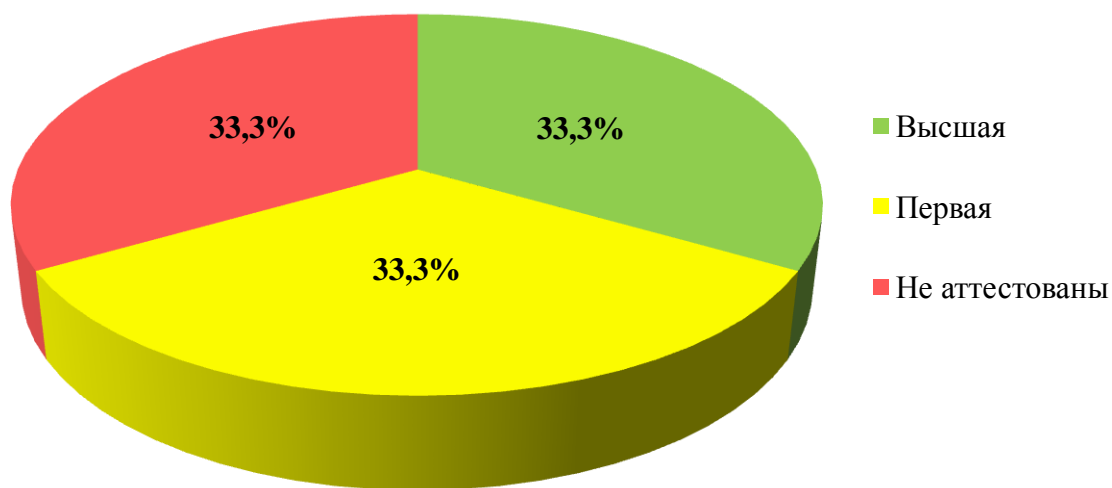
Обязательным условием обратной связи является анкетный опрос родителей, который проводится в конце учебного года в каждой возрастной группе.

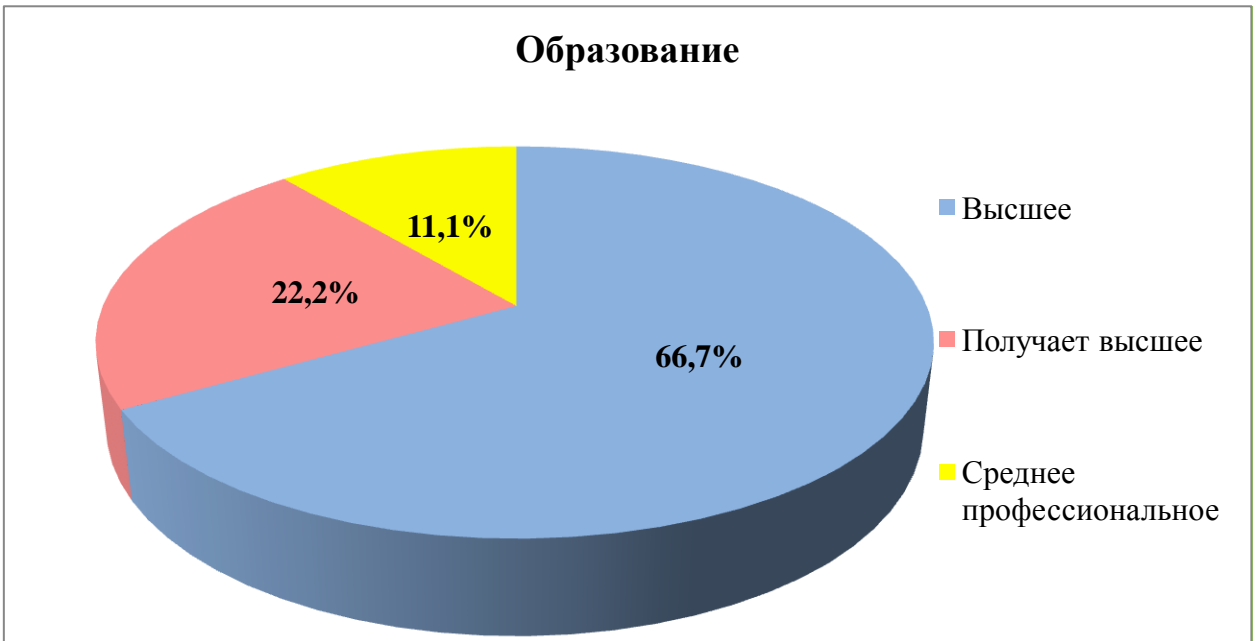
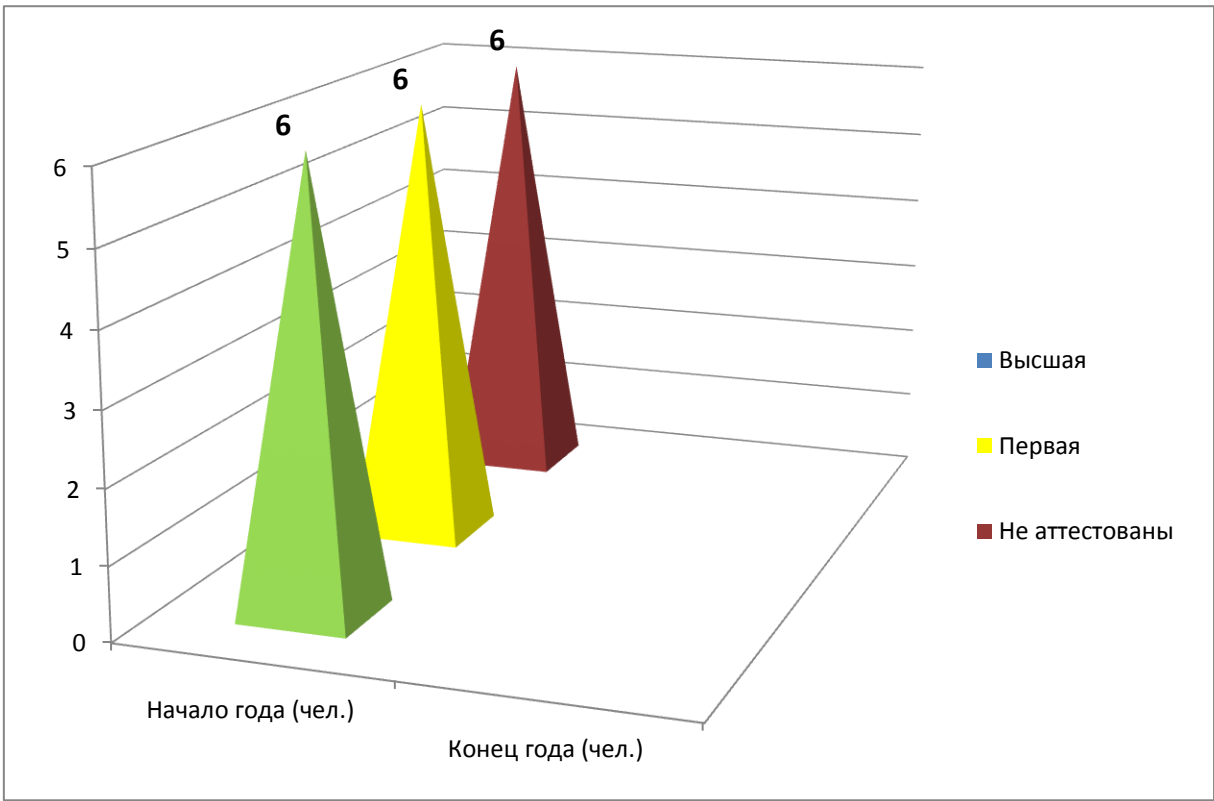
3. Кадровый потенциал

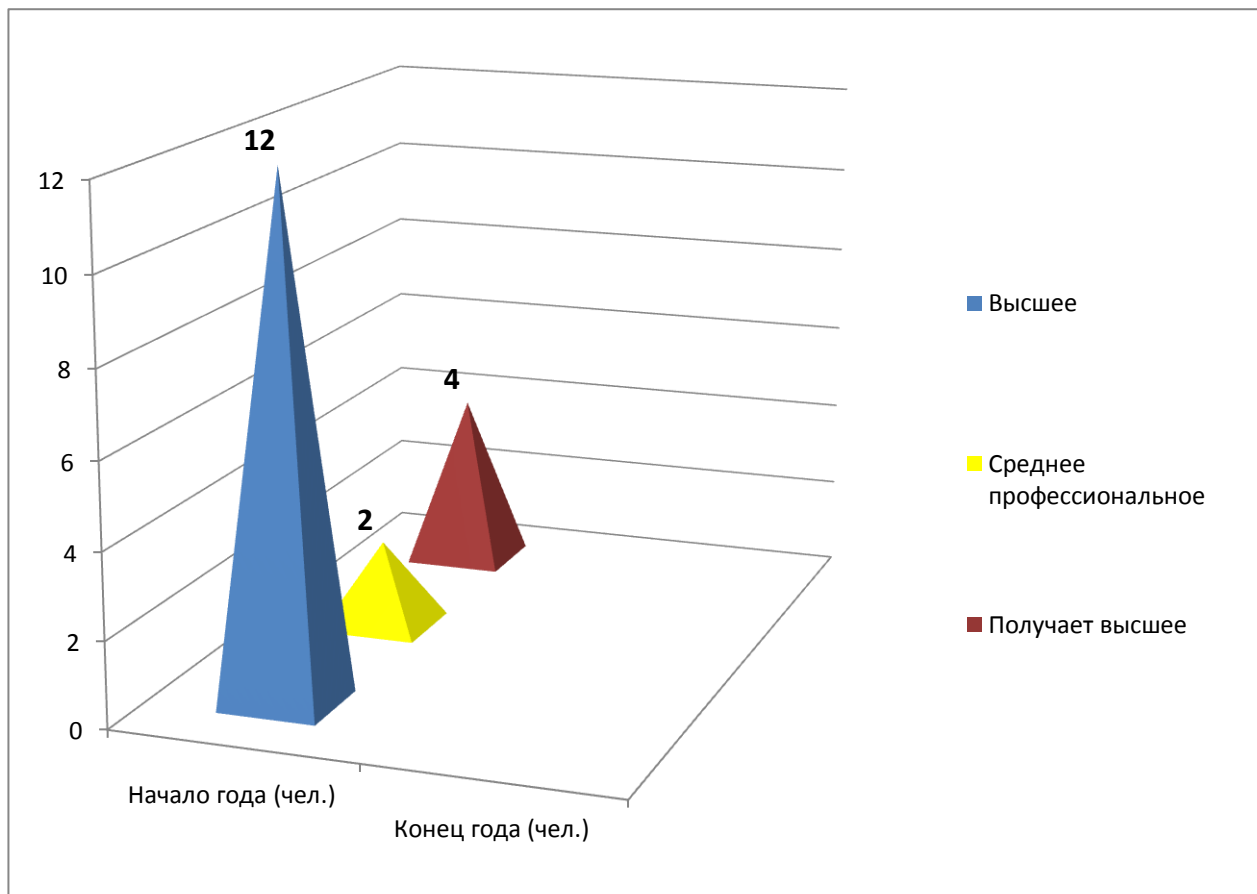
Педагоги являются наиболее активным и существенным элементом в организационной структуре дошкольного учреждения.



Квалификационная категория







Педагоги работают над своим самообразованием:

- обмен опытом на районных и городских семинарах;
- выступление на педсоветах и родительских собраниях;
- раскрывают в себе креативный потенциал, участвуя в работе творческой группы.

Социальная активность

ДОУ осуществляет взаимосвязь со следующими учреждениями города:

1. КРИПК и ПРО (Кузбасский региональный институт повышения квалификации и переподготовки работников образования);
2. МОУ ДПО «НМЦ» («Научно-методический центр»);
3. МУЗ Детская клиническая больница № 7.
4. Кемер. областной музей изобразительных искусств.
5. Кемеровский центр туризма и экскурсий.
6. Кемеровская областная филармония

4. Финансовые ресурсы детского сада и их использование Материальная база

В дошкольном учреждении оборудованы физкультурный и музыкальный залы; кабинет логопеда, методический, медицинский кабинеты.

Материальная база, отвечает требованиям развивающей среды в дошкольных учреждениях. Во всех возрастных группах создано зонированное пространство (группа разбита на зоны по различным видам деятельности): учебная, игровая зона; уголок экспериментирования, зона художественно-продуктивной деятельности; зона отдыха и др.

Дошкольное учреждение оснащено видео и аудио аппаратурой, компьютерной и множительной техникой. Кабинеты узких специалистов, методический кабинет имеют необходимый для осуществления образовательного процесса фонд регулярно пополняющейся специализированной литературы и методических пособий.

5. Обеспечение безопасности

В ДОУ созданы условия, обеспечивающие безопасность детей и сотрудников:

- * установлена круглосуточная тревожная кнопка, система противопожарной безопасности;
- * со всеми работниками учреждения систематически проводится инструктаж по охране жизни и здоровья детей в детском саду и на детских площадках, технике безопасности на рабочем месте; противопожарной безопасности;
- * систематически проводятся тренировки по эвакуации детей при пожаре.

6. Основные направления и основные проблемы в работе ДОУ

Таким образом, динамика повышения качества дошкольного образования в нашем учреждении обусловлена:

- * высоким профессионализмом педагогов
- * наличием методического и материально- технического обеспечения;
- * организацией обогащенной развивающей среды ДОУ;
- * акцентированного внимания всего коллектива, направленного на развивающее взаимодействие «педагог- ребенок- родитель»;
- * сотрудничеством с социумом.